

1. Penge- og kapitalmarked

Penge- og kapitalmarked

Grønland er en meget åben økonomi med frie kapitalbevægelser. Det betyder, at økonomien er meget afhængig af den internationale udvikling og tendenserne til globalisering. Det gælder ikke mindst på det finansielle område, hvor finansmarkederne knyttes mere og mere sammen.

Penge- og kapitalmarkedet består af mange delmarkeder, hvor der udbydes og efterspørges forskellige finansielle produkter. Bankerne giver mulighed for at indskyde penge på forskellige vilkår. Samtidig yder bankerne lån til privatkunder og til erhvervsmæssige formål.

Finansiering af køb af fast ejendom sker overvejende ved at optage realkreditlån med en løbetid på mellem 10 og 30 år. Endelig spiller det offentlige en rolle ved at fremskaffe kapital i forbindelse med finansiering af boliger.

2. Bankvirksomhed

Bankvirksomhed

Bankerne medvirker til at sikre en effektiv og billig formidling af de mange betalinger, der gennemføres af husholdninger og virksomheder i forbindelse med køb og salg af varer og tjenester og udbetaling af løn. Bankerne sikrer, at disse betalinger forløber gnidningsfrit. Udover bankerne foretager Post Greenland (Tele Greenland A/S) også basale bankforretninger i Tele Post-filialer i byer, mens Grønlands Selvstyre har indgået en aftale med Grønlandsbanken om en fungerende drift af et by-bygd-banksystem (BBB-system) og en kontrakt om servicering med KNI A/S om varetagelse af basale bankforretninger med anvendelse af BBB-systemet i bygder og yderdistrikter.

Se mere om Tele Greenland A/S og KNI A/S på adresserne: www.telepost.gl og www.kni.gl

Grønlands Banken A/S er den eneste grønlandske full-service bank med hovedsæde i Nuuk og filialer i Sisimiut, Ilulissat, Qaqortoq og Maniitsoq. Se mere om Grønlandsbanken på adressen: www.banken.gl

BankNordik, med hovedsæde i Tórshavn på Færøerne, er den eneste udenlandske bank, der har filialer i Grønland, nemlig i Nuuk, Sisimiut og

Ilulissat. I 2010 overtog BankNordik Spar Banks filialer i Grønland. Se mere om BankNordik på: www.banknordik.gl

Mange privatpersoner og virksomheder har konti i udenlandske, først og fremmest danske banker.

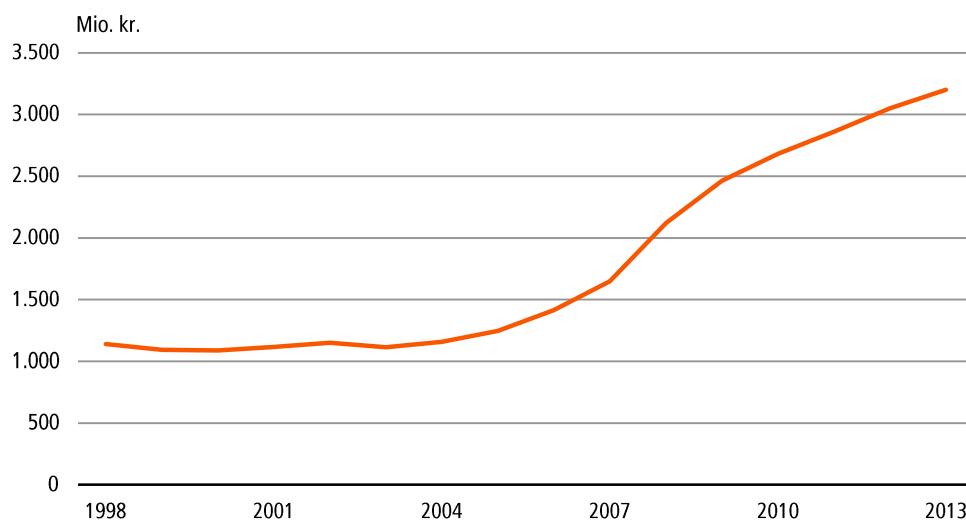
Bankvirksomhed i Grønland er underlagt kontrol af Finanstilsynet. Se mere om det danske finanstilsyn på adressen: www.finanstilsynet.dk

3. Realkreditvirksomhed

Realkreditvirksomhed

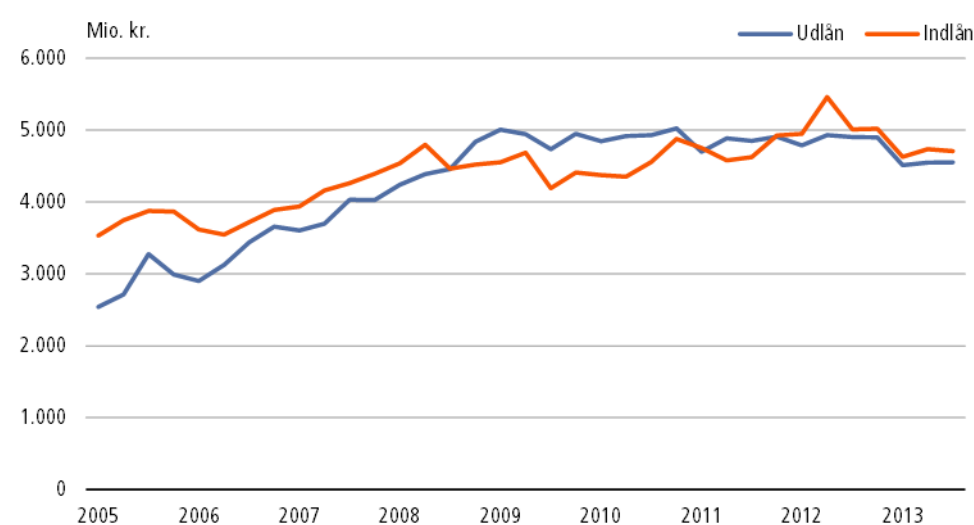
Siden 1985 har danske realkreditinstitutter haft adgang til at yde lån med pant i fast ejendom i Grønland. De realkreditinstitutter, der er repræsenteret i Grønland, er Realkredit Danmark, Nykredit, DLR Realkredit og BRF Kredit. Se mere om disse realkreditinstitutter på adresserne: www.rd.dk, www.nykredit.dk, www.dlr.dk og www.brf.dk

Figur 3.1. Restgæld på realkreditlån 2013



Kilde: Finanstilsynet

Figur 3.2. Grønlandske, Færøske og Danske pengeinstitutters udlån til og indlån fra Grønland



Kilde: Økonomisk Råds rapport 2013

4. Selvstyrets offentlige udlånsordninger

Selvstyrets offentlige udlånsordninger

Det offentlige, først og fremmest selvstyret, støtter opførelse af nye boliger. Derudover ydes der tilskud til udskiftning af fiskefartøjer i det kystnære fiskeri og til nyskabende projekter, forsøgsfiskeri eller lignende, der skønnes at være til gavn for udviklingen af Grønlands fiskeri – og fangst ressourcer samt landbrug og udnyttelsen heraf.

Selvstyret og kommunerne yder lån til boligfinansiering. Der kan ydes lån på op til 40 pct. af anlægsudgifterne ved ny opførelse af enfamiliehus. Se mere om erhvervsstøtteordningerne og bolig finansiering på adresse: www.sullissivik.gl

5. Greenland Venture

Greenland Venture A/S

Greenland Venture A/S investerer i virksomheder som driver erhverv i Grønland, eller har en generel interesse for at opstarter en virksomhed på landet. Der vurderes om investeringen har en fremtidig forretningsmulighed der er økonomisk bæredygtigt.

Greenland Venture investerer i virksomheder, hvor kapital har en afgørende indflydelse på fremtiden. Læs mere om Greenland Venture A/S på: www.venture.gl

6. Aktiekursudviklingen

Aktiekursudviklingen

Af grønlandske selskaber er GrønlandsBanken og NunaMinerals A/S, selskaberne er noteret i den nordiske OMX-børs mens Nordatlantisk Venture A/S er noteret på den danske OTC-list som kan ses på: www.danskotc.dk. Se mere om NunaMinerals A/S på www.nunaminerals.com og Nordatlantisk Venture A/S på www.nordatlantiskventure.dk GrønlandsBanken's og Nunaminerals' aktiekursudviklinger kan findes på websiden: www.nasdaqomxnordic.com

7. Links

Links

KNI A/S, www.pilersuisoq.gl

GrønlandsBanken A/S, www.banken.gl

BankNordik A/S, www.banknordik.gl

Det danske finanstilsyn, www.finanstilsynet.dk

Danske realkreditinstitutter, www.rd.dk, www.nykredit.dk, www.dlr.dk, og www.brf.dk

Grønlands Selvstyre, www.naalakkersuisut.gl

Samlet restgæld fordelt på ejendoms kategorier

Tabel 1. Samlet restgæld fordelt på ejendoms kategorier

	4.kvt 2004	4.kvt 2005	4.kvt 2006	4.kvt 2007	4.kvt 2008	4.kvt 2009	4.kvt 2010	4.kvt 2011	4.kvt 2012	3.kvt 2013
	Mio. kr.									
Samlet restgæld	1.157	1.246	1414	1.648	2.121	2.465	2.681	2.861	3.050	3.167
Ejerboliger	523	645	820	1.044	1.590	1.979	2.140	2.280	2.396	2.498
Støttet byggeri	58	35	34	32	26	13	5	5	4	4
Andelsboliger	137	190	256	277	221	193	206	232	223	215
Privat boligudlejning	128	106	89	93	100	101	143	152	161	193
Industri og håndværk	28	5	2	2	1	0	0	0	0	0
Kontor og forretning	273	259	208	196	180	175	183	189	264	255
Social og kulturel	11	6	5	4	3	3	3	2	2	2

Bemærk: 2013 tallene er fra 3. kvartal.

Kilde: Finanstilsynet

Signatur forklaring:

- ... Oplysninger foreligger ikke
- .. Oplysninger for usikre til at angives eller diskretionshensyn
- . Tal kan efter sagens natur ikke forekomme
- 0 Mindre end halvdelen af den anvendte enhed
- Nul
- * Foreløbigt eller anslået tal

Eventuel henvendelse

E-mail: stat@stat.gl

2014 statistisk årbog

Grønlands Statistik
Postboks 1025 · 3900 Nuuk
Tlf.: +299 34 57 70 · Fax: +299 34 57 90
www.stat.gl · e-mail: stat@stat.gl

